



Ymddiriedolaeth  
Genedlaethol  
National Trust

CYMRU

# Ar Osod

Glan yr Afon, Dolwyddelan, Betws y Coed, Conwy,  
LL25 0HJ

£700 y mis calendr



## Ffermdy Cerrig Swynol yng Nghanol Parc Cenedlaethol Eryri

£700 y mis calendr

Wedi'i leoli yng nghanol tirwedd goediog dyffryn Wybrnant ger Penmachno, mae Glan yr Afon yn cynnig cyfle prin i fyw wedi'i amgylchynu gan natur, hanes ac un o safleoedd treftadaeth pwysicaf Cymru yn ddiwylliannol.

Mae'r ffermdy carreg llawn cymeriad hwn yn cynnig cyfle prin i rentu cartref yng nghanol Parc Cenedlaethol Eryri (Eryri). Wedi'i leoli o fewn tiroedd hanesyddol Tŷ

Mawr Wybrnant, mae'n berffaith addas fel preswylfa barhaol sy'n cynnig ffordd o fyw wledig heddychlon gyda mynediad rhagorol at ddiwylliant a natur.

Mae Ymddiriedolaeth Genedlaethol Cymru yn chwilio am denant a fydd yn gwneud Glan yr Afon yn gartref iddynt tra hefyd yn helpu i ddarparu presenoldeb lleol anffurfiol a chadw llygad barcud ar Dŷ Mawr Wybrnant.

### **Nodweddion Allweddol**

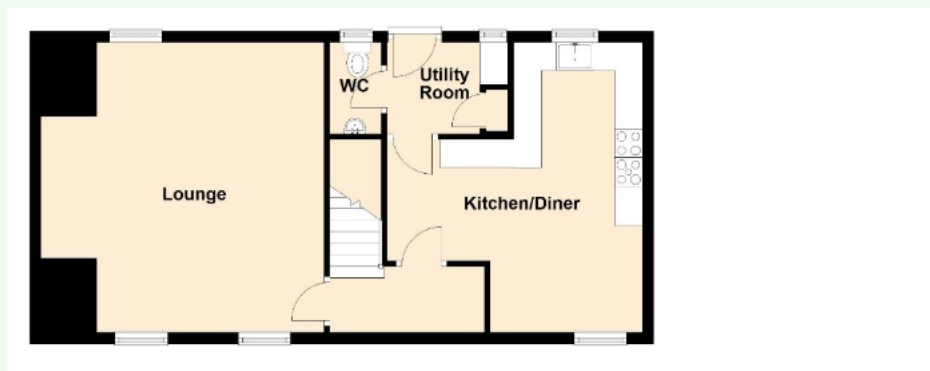
- Lleoliad cefn gwlad delfrydol
- Ffermdy carreg hanesyddol
- Tair ystafell wely
- Stôf llosgi coed
- Golygfeydd o'r ardd a glan yr afon
- Mynediad eithriadol at lwybrau cerdded a beicio

### **Llety**

- Mae'r eiddo wedi'i drefnu dros ddau lawr ac mae'n cadw cyfoeth o nodweddion traddodiadol drwyddo draw.
- Byddwch yn ymwybodol bod yr eiddo yn dod heb ddodrefn.

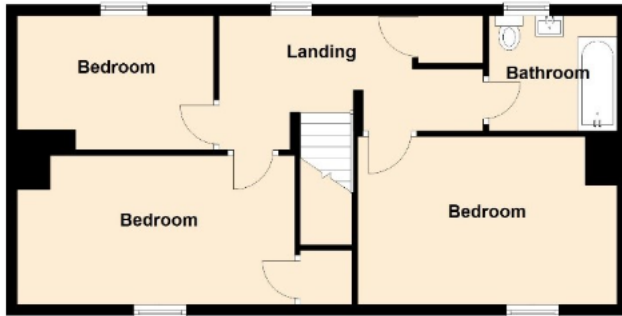
### **Llawr Gwaelod**

- Cegin/ystafell fwyta llawn cymeriad gyda gweithfannau llechi a lloriau teils chwarel
- Ardal gyfleustodau fach a thoiled ac Ystafell Gyfleustodau ar y llawr gwaelod
- Cyntedd croesawgar yn arwain at ystafell eistedd glyd gyda stôf llosgi coed



### **Llawr Cyntaf**

- Tair ystafell wely yn cynnwys un dwbl, un sengl ac un sengl
- Ystafell ymolchi deuluol gyda chawod dros y bath



## Tu allan

- Gardd agored gyda seddi awyr agored
- Mae nant yn llifo'n ysgafn heibio blaen yr eiddo
- Mynediad i diroedd ehangach Tŷ Mawr Wybrnant, sy'n llawn hanes diwylliannol Cymru

## Gwasanaethau

Mae stôf llosgi coed yn darparu gwres i 3 rheiddiadur, gwresogi Storio Quantum Trydan ar gyfer ystafelloedd eraill. Trydan o'r prif gyflenwad. Dŵr prif gyflenwad a thanc septig. Pwynt ffôn BT yn amodol ar unrhyw reoliadau BT i'w cyfarwyddo gan y Deiliad Contract sy'n dod i mewn os oes angen.

## Trwymiaidau a Threth y Cyngor

Cyfrifoldeb y tenant fydd talu treth y cyngor ac unrhyw daliadau eraill, trethi neu asesiadau a all godi. Treth Cyngor Band B. Mae treth y Cyngor yn daladwy i'r Awdurdod Lleol (Cyngor Bwrdeistref Conwy ac ar gyfer 2026/27 mae'r dreth yn £3,571.85.

## Perfformiad Ynni

Darperir Tystysgrif Perfformiad Ynni ar gyfer yr eiddo hwn cyn meddiannu.

## Lleoliad a Ffordd o Fyw

Mae Glan yr Afon wedi'i leoli ychydig dros 4 milltir o Fetws-y-Coed, gan gynnig caffis, siopau a chysylltiadau rheilffordd. Mae'r eiddo mewn lleoliad delfrydol ar gyfer:

- Cerdded, heicio ac anturiaethau mynydd ledled Eryri
- Llwybrau beicio gan gynnwys llwybr Traws Eryri
- Afonydd, coedwigoedd a bywyd gwylt ar garreg y drws

## Ffurflen gais

Gallwch ddod o hyd i'r ffurflen gais yma;[ffurflen-ymgeisio-eiddo-preswyl--residential-tenancy-application-form.pdf](#)

Dychwelwch drwy e-bost i [wa.tenantenquiries@nationaltrust.org.uk](mailto:wa.tenantenquiries@nationaltrust.org.uk) erbyn 11.59pm ar 10 Mai, 2026.

## **Y Cytundeb**

Mae'r eiddo ar gael i'w osod yn ôl Cytundeb Meddianaeth Safonol

## **Rhent**

Gofynnir i'r Deilydd Contract dalu £500 bob mis calendr. Mae'r rhent yn daladwy'n fisol ymlaen llaw drwy ddebyd uniongyrchol, gyda'r taliad cyntaf ar gychwyn y cytundeb.

## **Adolygiad Rhent**

Mae'r Ymddiriedolaeth Genedlaethol yn adolygu'r rhent bob dwy flynedd ar y farchnad agored.

## **Yswiriant**

Y landlord fydd yn gyfrifol am yswirio'r eiddo a'r darnau gosod a gosodiadau'r eiddo. Cyfrifoldeb y Deilydd Contract yw yswirio eu cynnwys personol.

## **Cyfrifoldebau Trwsio (Crynodeb)**

Yr Ymddiriedolaeth Genedlaethol fydd yn gyfrifol am bob atgyweiriadau i'r strwythur, y tu allan i'r adeilad, y gosodiadau ar gyfer cyflenwi gwasanaethau ac addurniadau allanol. Bydd yr Ymddiriedolaeth Genedlaethol hefyd yn gwasanaethu'r cyfarpar.

Y Deilydd Contract fydd yn gyfrifol am atgyweiriadau mewnol ac addurniadau, trin yr ardd, ffensys.

## **Is-osod**

Mae'r eiddo i'w gymryd fel preswylfa breifat sengl yn unig. Nid oes yna unrhyw hawl i drosglwyddo, is-osod na rhoi'r gorau i cyfan na rhan ohono.

## **Anifeiliaid Anwes**

Ni chaniateir cwn, dylid cysidro hyn cyn ymgeisio.

## **Ymweld â'r Eiddo**

Dim ond trwy apwyntiad yn unig y gellir gweld y lleoedd i'r rhai sydd wedi cyrraedd ein rhestr fer. I'w gadarnhau ar ôl y dyddiad cau ar gyfer ceisiadau sef **11.59pm ar 10 Mai, 2026**.

## **Cyswllt**

Ymddiriedolaeth Genedlaethol, Swyddfa Stad Ysbyty, Dinas, Betws y Coed, Conwy, LL24 0HF. [wa.tenantenquiries@nationaltrust.org.uk](mailto:wa.tenantenquiries@nationaltrust.org.uk)

## **Gwiriad Credyd**

Bydd yr Ymddiriedolaeth Genedlaethol yn gofyn i'r ymgeiswyr llwyddiannus gwblhau'r Ffurflen Cyfeiriad Credyd Cais am Gytundeb. Bydd yr holl wybodaeth yn cael ei thrin yn unol â Deddf Diogelu Data. Dim ond yr ymgeisydd llwyddiannus fydd yn destun y Gwiriad Credyd gan yr Asiantaeth Cyfeirio Credyd.

## **GDPR**

Mae ein Polisi Preifatrwydd llawn ar gael ar-lein yn <https://www.nationaltrust.org.uk/features/privacy-policy>

Fel Deilydd Contract i'r Ymddiriedolaeth Genedlaethol, byddwn yn defnyddio eich gwybodaeth bersonol i gyflawni ein contract gyda chi. Gall hyn gynnwys, ond heb fod yn gyfyngedig i, anfon anfonebau rhent, a gohebiaeth rhwng tenant a landlord atoch, a chysylltu â chi gyda gwybodaeth am faterion neu weithgareddau sy'n ymwneud â'ch prydles. Ni fyddwn yn trosglwyddo'ch manylion i drydydd parti ac eithrio lle rydych wedi darparu caniatâd penodol neu lle mae angen i ni wneud hynny er mwyn cyflawni ein cyfrifoldebau cyfreithiol neu landlord, er enghraifft os oes angen i ni anfon eich cyfeiriad neu'ch manylion cyswllt i gontractwr cynnal a chadw fel y gallant wneud atgyweiriadau, neu lle mae'n ofynnol i ni gysylltu â'r adran Dreth Gyngor neu gwmnïau Cyfleustodau ar ddechrau neu ddiwedd Tenantiaeth.

Am ragor o wybodaeth am fod yn denant i'r Ymddiriedolaeth Genedlaethol, ewch i'n gwefan [www.nationaltrust.org.uk/tenants](http://www.nationaltrust.org.uk/tenants)

## **Noder:**

Darperir y manylion hyn er cyfarwyddyd yn unig. Cânt eu paratoi a'u dosbarthu'n ddiwyll gyda'r bwriad o roi crynodeb teg o'r meddiant. Ni ddylid dibynnu ar unrhyw ddisgrifiad neu wybodaeth a roddir fel datganiad neu sylwadau ffeithiol. Mae'r lluniau'n dangos rhannau arbennig o'r meddiant yn unig ar yr adeg pan gawsant eu tynnu. Bras amcanion yn unig yw'r arwynebeddau, mesuriadau neu bellterau a roddir. Mae'r Ymddiriedolaeth Genedlaethol yn cadw'r hawl i beidio â chael ei gorfodi i dderbyn unrhyw gynnig a gyflwynir parthed y meddiant hw

## **Deiliaid Contract yr Ymddiriedolaeth Genedlaethol**

Fel un o Ddeiliaid Contract yr Ymddiriedolaeth Genedlaethol, byddwch yn cael 'pas tenant' am ddim trwy gydol hyd eich Cytundeb. Mae hyn yn golygu y byddwch chi, eich plant (o dan 18) ac un oedolyn arall yn cael ymweld â'r lleoedd rydym yn gofalu amdanynt, am ddim. Byddwch hefyd yn cael Llawlyfr yr Ymddiriedolaeth Genedlaethol i'ch helpu i gynllunio'ch diwrnodau allan, copi o Gylchgrawn yr Ymddiriedolaeth Genedlaethol a thrwydded barcio am ddim pan ymwelwch â ni.

Mae'n bwysig gwybod bod yr incwm rydym yn ei wneud o'r eiddo rydym yn osod yn chwarae rhan hanfodol wrth ariannu ein gwaith cadwraeth. Mae'n amddiffyn natur, harddwch a hanes ar gyfer cenedlaethau i ddod.

Rydym yn awyddus i adeiladu perthynas hirhoedlog rhwng y tenant a'r landlord sy'n dod â sefydlogrwydd a hirhoedledd i'ch cynlluniau ni a'n cynlluniau ni. Rydym yn gwybod bod gan denantiaid ddisgwyliadau uchel o'r eiddo maent yn rhentu gan yr Ymddiriedolaeth Genedlaethol, ond rydym hefyd yn disgwyl iddynt ofalu am yr eiddo fel petaem ni'n gofalu amdano. Mae bod yn un o denantiaid yr Ymddiriedolaeth Genedlaethol yn golygu eich bod yn gofalu am ddarn o hanes. Mae'n golygu eich bod yn geidwad adeilad. Yn ogystal, mae'n golygu helpu i'w amddiffyn ar gyfer y genhedlaeth nesaf.

## Renting Homes (Fees etc.) (Wales) Act 2019 - Permitted Payments Schedule

Permitted Payment	Notes
<b>The Rent</b>	The agreed rent for the property is a permitted payment within the Act and is payable as per the terms of the Contract.
<b>Security Deposit and Holding Deposit</b>	Whilst the receipt of a deposit is a permitted payment under the Renting Homes (Fees etc.) (Wales) Act 2019, for organisational reasons, <i>we do not</i> currently take security or holding deposits for our residential lettings.
<b>Default Payments</b>	<p>A payment to be made in the event of a default by the Contract Holder is a permitted payment, where the description of default is specified by regulations and will be subject to restrictions that apply to any prescribed limits, for example;-</p> <ul style="list-style-type: none"> <li>• Interest on late payment of Rent</li> <li>• Costs relating to changing, adding to or removing locks that give access to the dwelling (as a result of a breach of the Occupation Contract)</li> <li>• Replacing a key or security device that gives access to the dwelling (as a result of a breach of the Occupation Contract)</li> </ul>
<b>Council Tax</b>	A payment that a Contract Holder is required to make to a billing authority in respect of council tax is a permitted payment. Although these situations are uncommon, we may occasionally need to pay these and recharge these costs to Contract Holder/s where appropriate.
<b>Utilities (Electricity, Gas and Other Fuels, Water or Sewage)</b>	<p>Contract Holder/s will be responsible for the payment of Utilities, the costs of utilities is a permitted payment. Where forming part of the letting and as set out in the Occupation Contract, we may recharge a utility supply to a residential property, including the proportional element of any standing charges and VAT if appropriate.</p> <p>Where properties are not connected to mains drainage, we may recharge the proportional costs of emptying the septic tank to the Contract Holder/s. Where a property is not on mains water and is fed by a private water supply which we maintain, we may recharge the proportionate costs of the maintenance and servicing of the filtration equipment which supplies water to the property.</p>
<b>Television Licence</b>	A payment to the British Broadcasting Corporation in respect of a TV Licence is a permitted payment and Contract Holders will be responsible for the payment of their own TV Licence.
<b>Communication Service</b>	Contract Holder/s will be responsible for the payment of their communication service costs such as Telecoms and

	<p>Broadband. For example, Contract Holders will be responsible for the payment of their landline.</p> <p>The sub-recharging of communication costs such as telephone and broadband are a permitted payment. Although these situations are uncommon, we may pay and recharge these costs to Contract Holders where appropriate. telephone; the internet; cable television and satellite television.</p>
--	---